



Unsere Ausrüstung

Für Weitblick: 42cm Hypergraph

Ideal für die Beobachtung lichtschwacher Objekte oder kleiner Details auf Mond und Planeten. Natürlich mit Computersteuerung.



Zum Anfassen: 25cm Dobson

Nicht nur durchgucken: ohne Nachführung soll der Besucher bei der Beobachtung die Sternbewegung selbst nachvollziehen.



Für zwei: 10cm Großfernglas

Mit beiden Augen sieht man einfach mehr. Tauchen Sie ein in gigantische Gasnebel.



Zum Ausprobieren: kleine Teleskope

Als Kaufberatung oder einfach nur zum Kennenlernen der Technik.



Für Jedermann: Ausstellung

Der Besuch lohnt immer: Ausstellungen über Raumfahrt, Sonne, Mond und Sterne bis zur Himmelsfotografie. Modelle zeigen die ISS, das Space Shuttle und andere Satelliten bis ins letzte Detail.



Zum Zuhören: Vorträge

Regelmäßige Vorträge zu astronomischen Themen, auf Großleinwand präsentiert. Natürlich immer für jeden verständlich.

Für Schlechtwetter: Simulator und Kleinplanetarium

Mit einem Kleinplanetarium den Lauf von Sonne, Erde und Mond verfolgen oder den Sternenhimmel an der Zimmerdecke simulieren.

Über uns

Sternfreunde



Die AG Astronomie ist eine Gruppe von etwa 20 Hobbyastronomen und Physikinteressierten im Alter von 16 bis 70 Jahren. Neben den offenen AG-Abenden (jeden Freitagabend) veranstalten wir Vorträge und andere Aktionen wie z.B. die Beobachtungsexkursion 2006 zur Sonnenfinsternis in die Türkei. Der Spaß am gemeinsamen Hobby, der Astronomie in Theorie und vor allem Praxis, steht bei uns im Mittelpunkt. Niemand muss vorher Physik studieren oder jahrelanger Beobachter sein, um mitmachen zu können. Ob Sie den Sternenhimmel einfach besser kennenlernen wollen oder als „alter Hase“ in der Astronomie Ihren „Messier-Marathon“ durchführen wollen - bei uns sind Sie richtig.

Astronomie speziell für Kinder



Im Schulunterricht ist die Astronomie weitgehend verschwunden. Wer weiß noch, wie eine Sonnenfinsternis entsteht oder wo am Himmel der Große Wagen zu finden ist? Wir erklären mit Vorträgen (speziell auch für Kinder) das Geschehen am Himmel. Abhängig vom Wetter wird natürlich auch mit den Teleskopen beobachtet. Die Veranstaltungen werden individuell und für jede Altersgruppe gestaltet. Haben auch Sie Interesse? Egal ob Kindergeburtstag, Schulklasse oder Freundeskreis. Sprechen Sie uns einfach an!

der neue **BIELEFELDER NACHTHIMMEL** ist da!

die 3. Auflage ist fertig!
in den ersten Auflagen über 4000 verkaufte Exemplare!

das ist neu:

- × neue Karte mit mehr Details
- × mit Fernglasobjekten
- × verbesserte Bedienung
- × aktuelle Tabellen

Preis: 2,50 €

erhältlich bei Volkssternwarte Ubbedissen, namu und Tourist-Information

So finden Sie zu uns

Lage

Am östlichen Stadtrand von Bielefeld gelegen ist die Volkssternwarte ein idealer Treffpunkt für jeden, der sich für Astronomie interessiert.

Öffnungszeiten

Wir haben immer freitags ab 20 Uhr geöffnet. Bei jedem Wetter! An Feiertagen bleibt die Sternwarte geschlossen.

Eintritt

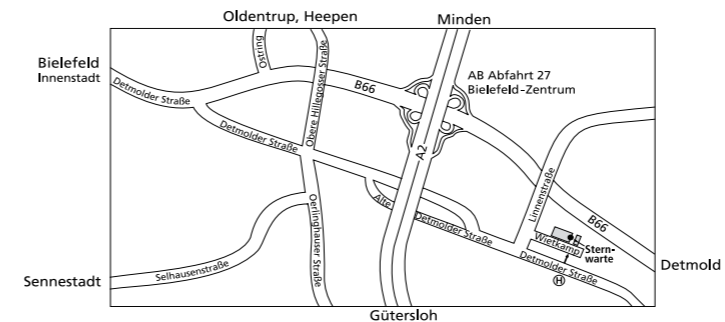
2,50 €, Studierende, Schüler, Zivis, Wehrdienstleistende 2 €. Bewohner und Mitarbeiter des Diakoniezentrums und Kinder unter 6 Jahren haben freien Eintritt. Für Gruppen bieten wir Zusatzveranstaltungen mit Vorträgen und Sternführungen an. Eine Anmeldung ist frühzeitig erforderlich. Preise: bei Freitagsterminen 3 €, andere Zeiten 5 €.

Anschrift

Volkssternwarte Ubbedissen
Wietkamp 5
33699 Bielefeld
Telefon 05202 - 95 61 00
E-Mail info@volkssternwarte-ubbedissen.de

Anfahrt mit PKW

In Ubbedissen den Hinweisschildern folgen.



Anfahrt mit ÖPNV

Stadtbahn Linie 3 bis Endstation Stieghorst, dann in Bus Linie 138 bzw. 38 in Richtung Ubbedissen/Sennestadt. In Ubbedissen hält der Bus an der Haltestelle „Sternwarte“. Dem Fußweg links neben der gegenüber liegenden Haltestelle folgen. Am Wochenende hält dort auch der Nachtbus.

Oder Sie besuchen uns im Internet:

www.sternwarte-bielefeld.de

Das Titelbild zeigt die ca. 2,8 Mio. Lichtjahre entfernte Galaxie M33 im Sternbild Dreieck. Fotografiert von Oliver Schneider mit einem 30cm-Newton in fünfständiger Belichtungszeit. Mehr unter: www.balkonsternwarte.de.

Astrokalendar 2011

Zeiten für Bielefeld in MEZ bzw. MESZ (27.03. - 30.10.) Alle Angaben ohne Gewähr.

SONNE	Dämmerung Anfang	Aufgang	Untergang	Dämmerung Ende
01.01.	7:06	8:32	16:15	17:41
01.02.	6:44	8:03	17:05	18:23
01.03.	5:54	7:08	17:58	19:12
01.04.	5:38	6:55	19:54	21:11
01.05.	4:18	5:49	20:46	22:18
01.06.	3:01	5:03	21:33	23:36
01.07.	2:48	5:00	21:47	23:58
01.08.	3:57	5:38	21:13	22:53
01.09.	5:09	6:30	20:09	21:29
01.10.	6:06	7:20	18:58	20:12
01.11.	5:59	7:16	16:50	18:07
01.12.	6:44	8:08	16:09	17:33

MOND	Neu- mond	erstes Viertel	Voll- mond	letztes Viertel	Finsternisse
Januar	4.	12.	19.	26.	Mondfinsternis (bei Vollmond) oder eine Sonnenfinsternis (bei Neumond). Von Bielefeld aus sichtbare Finsternisse sind hervorgehoben.
Februar	3.	11.	18.	25.	
März	4.	13.	19.	26.	
April	3.	11.	18.	25.	
Mai	3.	10.	17.	24.	
Juni	1.	9.	15.	23.	Tipps für den Sternwartenbesuch
Juli	1./30.	8.	15.	23.	Im ersten Viertel ist der Mond abends gut zu sehen. Für die Beobachtung der Sterne muss der Himmel allerdings richtig dunkel sein.
August	29.	6.	13.	21.	
September	27.	4.	12.	20.	
Oktober	26.	4.	12.	20.	
November	25.	2.	10.	18.	Dann ist letztes Viertel bis Neumond besser für einen Besuch.
Dezember	24.	2.	10.	18.	

Planeten

- Merkur:** Anfang September und Ende Dezember kurz vor Sonnenaufgang am Morgenhimmel sowie Mitte bis Ende März abends zu sehen.
- Venus:** Bis Ende Januar morgens vor Sonnenaufgang im Osten sichtbar (hellstes Objekt am Himmel!). Ab Mitte Dezember wieder abends.
- Mars:** Erst ab September wieder morgens sichtbar.
- Jupiter:** Noch bis Februar abends direkt nach Sonnenuntergang sichtbar. Dann ab Juli zunächst nur morgens, ab August bereits ab Mitternacht sichtbar, zum Jahresende hin nur noch abends.
- Saturn:** Ab April morgens, ab Mai die ganze Nacht, zum Jahresende abends.

Besondere Ereignisse

- Partielle Sonnenfinsternis am 4. Januar: Finsternisbeginn vor Sonnenaufgang, Maximum (Bedeckung ca. 73%) gegen 9:23 Uhr, Ende 10:47 Uhr.
- Totale Mondfinsternis am 15. Juni: bei Mondaufgang (21:36 Uhr MESZ) bereits vollständig im Kernschatten. Austritt aus Kernschatten um 23:03 Uhr.
- Totale Mondfinsternis am 10. Dezember: nachmittags sichtbar.
- Besonders viele Sternschnuppen um den 4.1. (Quadrantiden), 13.8. (Perseiden) und 14.12. (Geminiden)

Veranstaltungen 2011

Beobachtung: Partielle Sonnenfinsternis

Di., 04.01., ab 8 Uhr (nur bei wolkenlosem Himmel)



Nach Jahren endlich wieder eine von uns aus sichtbare Sonnenfinsternis. Sonnenaufgang 8:31 Uhr (19% bedeckt), Maximum der Bedeckung 9:23 Uhr (73%), Ende der Bedeckung um 10:47 Uhr. Die Sternwarte ist bis 11 Uhr geöffnet.

Wie entstehen Sonnensysteme?

Fr., 14.01., 20 Uhr, Referent: Wolfgang Misselwitz



Auf der Suche nach unserer eigenen Herkunft. Die Antwort beginnt in weit entfernten Welten der Milchstraße und endet in unserem Heimsystem. Geboren aus Staub und Gas zwischen den Sternen sind sie manchmal auch der Keim des Lebens.

Wie lange dauert ein Tag?

Fr., 28.01., 20 Uhr, Referent: Björn Kähler



Natürlich 24 Stunden, oder etwa nicht? Die Antwort wird Sie überraschen. Denn: was ist ein Tag genau? Nach genauem Hinsehen entpuppt sich so manche „Konstante“ als ganz und gar nicht so konstant.

Deutsche Astronauten

Fr., 11.02., 20 Uhr, Referentin: Patricia Schäl



Wer ist eigentlich Sigmund Jähn? Astronauten kommen nicht nur aus USA und Russland. Auch Deutschland schickte bereits zehn Forscher ins All. Erfahren Sie mehr über diese Personen und einen Beruf, von dem fast alle Kinder träumen.

Astronomische Nachtwanderung für Kinder und Erwachsene

Sa., 26.02., 19.30 Uhr, Kirchdornberg, Parkplatz Schwedenfrieden



Gemeinschaftsaktion mit wege-erleben.de. Während dieser Nachtwanderung durch den Teutoburger Wald bis zur Schwedenschanze erfahren die Teilnehmer mehr über die Sternbilder und deren Geschichte, zur Sternennavigation und vieles mehr. Nur bei wolkenlosem Himmel. Für die Teilnahme ist eine Anmeldung erforderlich bei: Renate Dyck, dyck@wege-erleben.de oder 0521 / 522 9908.

Der Sternenhimmel in diesem Frühjahr

Fr., 14.03., 20 Uhr, Referent: Lennart Ochel



Wie entsteht der jahreszeitliche Sternenhimmel, wann lassen sich Mond und Planeten beobachten, welche Sternbilder und Teleskopobjekte stehen am Himmel und was gibt es für besondere Ereignisse in diesem Frühjahr?

Alle Veranstaltungen finden in der Volkssternwarte Ubbedissen statt, sofern nicht anders angegeben.

Kometen – Kosmische Wanderer

Fr., 08.04., 20 Uhr, Referent: Oliver Schneider



Kometen sind zu allen Zeiten der menschlichen Geschichte eine Besonderheit. „103P/Hartley“, der letzten Herbst zu beobachten war, soll Teil dieses Vortrages sein, in dem auch der Ursprung und Aufbau dieser seltsamen Körper erläutert wird.

Ein Tag Astronomie

Sa., 09.04., ab 15 Uhr (bis ca. 22 Uhr)



Von der Beobachtung der Sonne am Tag oder Planeten und Galaxien am Abend, von Raumfahrt bis zur Fotografie. Für die Kleinsten eine Bastecke und eine Sternen-Rallye. Astronomie zum Anfassen und Erleben. Für jeden ist etwas dabei.

Bielefelder Sternstunden

Sa., 16.04. – Sa., 30.04. tägl. 20 Uhr, Sparrenburgbrücke



Astronomischer Nachspaziergang mit Fernrohrbeobachtung für Kinder und Erwachsene. Entgelt: 2,50 € bzw. 2 € ermäßigt. Gemeinsame Aktion mit der Bielefeld Marketing GmbH. Durchführung nur bei wolkenlosem Himmel. Es ist hilfreich, für die Teilnahme jedoch nicht erforderlich, Taschenlampe und Fernglas mitzubringen. Festes Schuhwerk und warme Kleidung wird – wärmstens – empfohlen.

Mit Voyager an den Rand des Sonnensystems

Fr., 13.05., 20 Uhr, Referent: Christof Kästel



Die Voyager-Raumsonden zählen zu den größten Erfolgen der NASA und der Raumfahrt allgemein. Kommen Sie mit auf eine spektakuläre Reise, die von den Riesen Jupiter und Saturn bis an den Rand des Sonnensystems führt – und darüber hinaus.

Der Sternenhimmel in diesem Sommer

Fr., 10.06., 20 Uhr, Referent: Christof Kästel



Wie entsteht der jahreszeitliche Sternenhimmel, wann lassen sich Mond und Planeten beobachten, welche Sternbilder und Teleskopobjekte stehen am Himmel und was gibt es für besondere Ereignisse in diesem Sommer?

Beobachtung: Totale Mondfinsternis

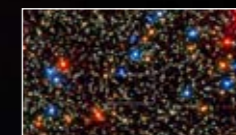
Mi., 15.06., ab 21 Uhr (nur bei wolkenlosem Himmel)



Zwar ist es eine der längsten Mondfinsternisse, die Beobachtungsbedingungen sind jedoch nur mäßig: Aufgang während der Totalität und sehr niedriger Bahnverlauf machen die Finsternis kaum beobachtbar. Wir versuchen es dennoch! Mit Kurzvorträgen werden Einzelheiten zur Finsternis erklärt.

Die Entdeckung der Unendlichkeit

Fr., 08.07., 20 Uhr, Referent: Klaus Stoevesandt



Heute können wir mit dem Hubble-Teleskop Sterne beobachten, die Milliarden Lichtjahre entfernt sind. Wie kann man überhaupt solche Entfernungen bestimmen? Schon in der Antike versuchte man, die Himmelsweiten zu ermessen.

Der Sternenhimmel in diesem Herbst

Fr., 09.09., 20 Uhr, Referent: Oliver Schneider



Wie entsteht der jahreszeitliche Sternenhimmel, wann lassen sich Mond und Planeten beobachten, welche Sternbilder und Teleskopobjekte stehen am Himmel und was gibt es für besondere Ereignisse in diesem Herbst?

2012 – Das letzte Jahr im Kalender der Maya

Fr., 14.10., 20 Uhr, Referent: Björn Kähler



Geht 2012 tatsächlich die Welt unter? Einer der Kalender der Mayas endet im Dezember 2012, doch warum? Eine spannende Reise in die Geschichte der alten Hochkultur soll Antworten bringen.

Die Mondphasen

Fr., 11.11., 20 Uhr, Referent: Wolfgang Marx



Was ist während der einzelnen Mondphasen am besten zu sehen? Wie groß sind dort die Krater und Meere? Kommen Sie mit auf einen virtuellen Rundgang über den Mond während der einzelnen Mondphasen.

Der Sternenhimmel in diesem Winter

Fr., 09.12., 20 Uhr, Referent: Björn Kähler



Wie entsteht der jahreszeitliche Sternenhimmel, wann lassen sich Mond und Planeten beobachten, welche Sternbilder und Teleskopobjekte stehen am Himmel und was gibt es für besondere Ereignisse in diesem Winter?

Beobachtung: Totale Mondfinsternis

Sa., 10.12., ab 16 Uhr (nur bei wolkenlosem Himmel)



Bei Mondaufgang bereits aus dem Kernschatten heraus bewegend, findet auch diese Finsternis sehr tief am Horizont statt. Zusätzlich zur Beobachtung informieren Kurzvorträge über Entstehung von Finsternissen und vieles mehr.

Aktuelle Aktionen zu besonderen astronomischen Ereignissen werden kurzfristig auf unserer Internetseite und in der Lokalpresse angekündigt.